

**L'ÉQUIPE COINCÉE À LYON,
MAIS TOUJOURS EN ACTION**



JOURNAL DE BORD
Semaine du 29 mai au 4 juin
#13



Saône2Rhône

Rédaction et mise en page par :
**Eléa, Lucie, Léna, Apoline,
Valentin et Jean-Loup**

APOLINE ET LES PLASTIQUES

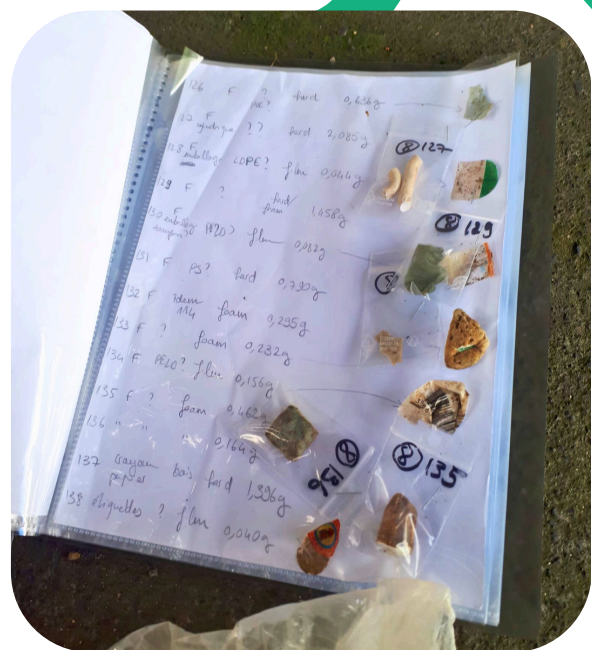
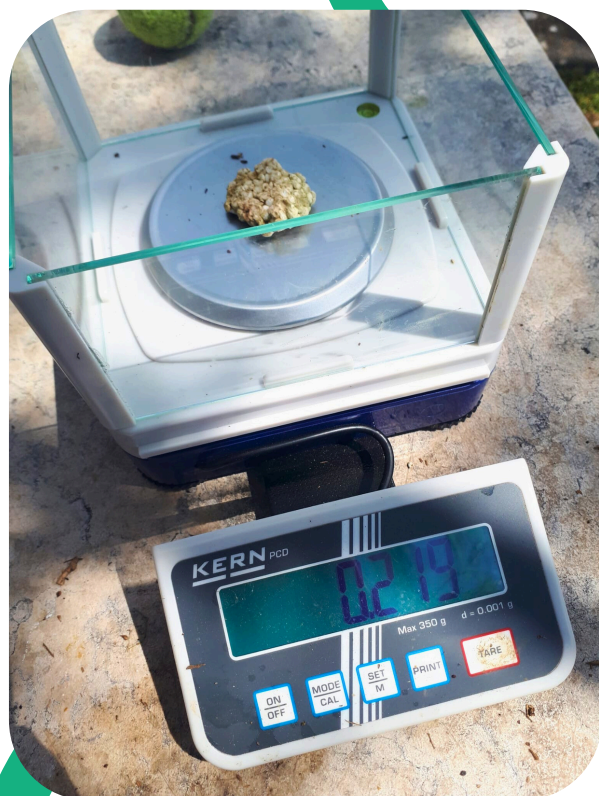
La semaine dernière vous avez pu avoir un bon aperçu de la **méthode** d'Apoline pour **séparer** et **analyser** ses plastiques, notamment ses microplastiques. Alors cette semaine intéressons-nous au **protocole** utilisé pour **trier** les **macroplastiques**, c'est-à-dire ceux qu'elle voit à l'œil nu!



Lors de son terrain, Apoline récupère tous les objets en plastique qu'elle observe et les met dans un sac pour les transporter au bateau. Avant d'arriver à Lyon, entre ses terrains et les activités quotidiennes, Apoline avait accumulé pas mal de ces sacs ! Cette longue escale dans la ville lumière a été l'occasion de beaucoup avancer ! Pour chaque objet ramassé, il faut noter plusieurs informations. D'abord un **numéro de référence** qui permet d'identifier l'objet, comme un prénom. Ensuite, il faut rapidement **décrire** le plastique. Si le morceau est non identifiable, Apoline note "fragment". Si elle reconnaît l'objet, elle note de quoi il s'agit, comme "bouteille d'eau", "flotteur" ou "flacon de parfum".

Parfois, elle laisse un point d'interrogation quand elle ne sait pas de quoi il s'agit. Toutes ces **informations** lui permettent de réfléchir, par exemple, à **l'origine de la pollution plastique**. Est-ce un promeneur qui a laissé ce déchet, ou a-t-il été emporté par les eaux lors d'une crue ? Parfois, Apoline trouve même des dates sur les emballages. Figurez-vous que certains plastiques ont plusieurs décennies, ils ont donc passé plusieurs dizaines d'années dans la nature !

Une fois la référence et la description faites, c'est le moment de **peser les plastiques** pour connaître leur masse. Apoline est équipée d'une **balance** mais il est impossible de peser dans le bateau, ce n'est pas assez stable ! Les mouvements déséquilibrés du bateau faussent la mesure, alors elle s'installe sur le quai. Elle observe ensuite la **texture** des plastiques. Est-ce un plastique dur, une mousse, un tissu, ou un plastique fin ? Ces **caractéristiques** pourraient par exemple impacter la manière dont **l'objet se déplace dans l'environnement** : va-t-il facilement être emmené par le courant ou bien se coincer sur une racine ?



Apoline doit également **identifier le type de chacun des plastiques**, puisqu'il en existe plusieurs. Ce n'est pas la partie la plus évidente ! Vous avez sûrement déjà entendu parler du **polystyrène expansé**, un plastique sous forme de petites billes blanches très légères. Mais il y en a aussi plein d'autres, et ce n'est pas facile de faire la différence à l'œil nu. La plupart du temps, Apoline ne sait pas, alors elle garde un petit morceau qu'elle agrafe sur son **carnet dédié**, pour aller investiguer plus tard. Ce carnet est comme un herbier mais rempli de plastiques !

UNE PAUSE LE TEMPS D'UN WEEK-END

Pour se changer les idées, Valentin et Jean-Loup décident d'aller **explorer les environs** de Lyon. Ça tombe bien, cette ville ne manque pas d'endroits où prendre de la hauteur. Le sac à dos fait et la tente prête, ils partent explorer les **monts d'or**, de petites montagnes séparées du massif central. Ils se rendent jusqu'au sommet du Mont Thou, et profitent d'une belle vue sur Lyon ainsi que de plantes intéressantes telles que le **Lis Martagon**, une espèce rare. Cette petite excursion leur aura permis de **changer de perspective** et de contempler la ville depuis un autre point de vue que celui du bateau.



Vue depuis le mont d'or



Le ciel depuis la tente



Ce week-end, c'était aussi la **Fête des Mariniers**. Marinier, c'est le **métier** des personnes qui pilotent et vivent sur des bateaux sur les rivières. Comme l'équipage de la Dame de Trèfle, mais avec de plus gros bateaux, et pour leur travail. Les mariniers sont l'équivalent sur les rivières des marins sur la mer. Apoline, Jean-Loup et Valentin retrouvent d'ailleurs à cette occasion un marinier qu'ils avaient rencontré à Tournus ! Ce monsieur vient d'une famille de mariniers et a plein d'histoires à raconter. Il leur parle des anciens bateaux, mais aussi de **l'évolution de la navigation**. Avec les nouvelles technologies, ce métier change beaucoup. Et grâce aux postes de pilotage toujours plus confortables et précis, les tâches sont différentes !

SAÔNE TO RHÔNE SOUS LES PROJECTEURS

Vous vous souvenez de François Stuck, le **réalisateur** qui était venu filmer l'équipe à Port-sur-Saône lors du départ ? Eh bien, trois mois après, le voilà de retour ! C'est l'occasion pour lui de **découvrir le nouveau bateau**, mais aussi de prendre le temps d'écouter les aventures de l'équipage ainsi que les premiers ressentis.

Il les questionne sur leurs **apprentissages de ces derniers mois**, à la fois sur la rivière, sur eux-mêmes, mais aussi sur ce qu'ils retiennent des personnes rencontrées le long du trajet. C'est une discussion intéressante puisqu'elle permet à tout le monde de faire un **petit bilan de mi-parcours** !

RENCONTRES À LA MAISON DE LA JEUNESSE ET DE LA CULTURE

Lundi soir, Apoline, Valentin et Jean-Loup étaient présents pour donner une **conférence** et discuter à la **MJC du Vieux-Lyon**. Ils ont rencontré pleins de personnes dont des **étudiants**, tous intéressés par les thématiques environnementales. Ils ont échangé sur la naissance et la construction du projet mais aussi sur les premières observations de terrain, et sur ce qu'ils allaient faire des données par la suite. Beaucoup de sujets intéressants ont été abordés et l'équipe est heureuse d'avoir pu partager ses observations de la Saône avec d'autres étudiants.



La discussion se termine sur la grande question : **la rivière est-elle en bonne santé ?** Les trois camarades sont d'accord pour dire que la Saône est **façonnée par et pour l'humain...**

Et vous, avec nos récits et vos connaissances, qu'en pensez-vous ?

JEAN-LOUP VOYAGE DANS LE TEMPS

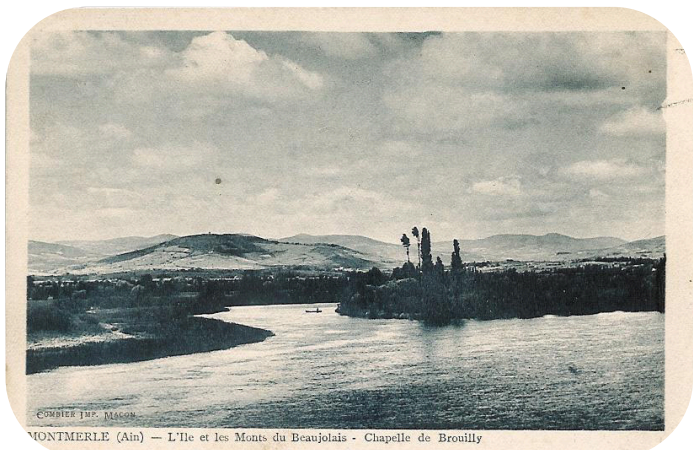
Mercredi, Jean-Loup part en direction de **Chalon-sur-Saône** ! Mais, pourquoi ce retour en arrière ? Il a rendez-vous avec le **conservateur du musée Denon** pour découvrir des **archives sur la Saône**.

QUE SONT DES ARCHIVES ?

Les archives sont un ensemble de **documents** conservés qui permettent de témoigner du **passé**. Les archives peuvent être celles d'un pays, d'une famille ou d'une personne. Par exemple : des **photographies** ou des **documents administratifs** sont considérés comme des archives. Les archives sont gardées précieusement dans une **grande salle** qui porte le même nom.

Arrivé au musée, peintures, témoignages, et cartes anciennes font le bonheur de notre géographe. De plus, l'**historien et archéologue Louis Bonnamour**, grand spécialiste de la Saône, est présent : l'occasion pour Jean-Loup de lui poser toutes les questions qu'il souhaite sur l'histoire de la rivière. L'après-midi, c'est direction **Montmerle**, cette fois pour retrouver l'**ancien maire de la commune**.

Ce dernier a en sa possession de nombreuses **photos anciennes** de la Saône et notamment de l'île de Montmerle, à une époque où il n'y avait pas un arbre sur l'île, entièrement recouverte de prairies ! Vous imaginez ? Ces rencontres riches en histoires et en documents anciens vont pouvoir aider Jean-Loup dans son travail pour mieux comprendre l'**histoire de ces îles** et pourquoi elles sont comme ça aujourd'hui.



L'île de Montmerle en 1945



L'île de Montmerle aujourd'hui

LA DAME DE TRÈFLE TOUJOURS À QUAI

Alors que le bateau devait être à Givors, il est malheureusement toujours à Lyon. Ce n'est pas la première fois que l'équipe à bord se retrouve **coincée faute de moteur**, c'était déjà le cas à Mâcon ! Alors ils s'arment de **patience** et prennent plusieurs fois le train pour malgré tout **rencontrer les écoles** à **Vernaison** et à **Givors**. Même sans le bateau, c'est toujours un plaisir pour l'équipe et les enfants de découvrir la vie de la rivière et les protocoles scientifiques. Les élèves découvrent à tour de rôle la **notion de densité** avec une expérience sur les plastiques, des **curiosités naturelles** retrouvées sur les îles de la Saône, et la **richesse de la faune et de la flore** des rives du Rhône.

De retour au bateau à Lyon, l'attente se fait longue. L'équipe ne manque pourtant pas de travail avec toutes les observations de terrain à analyser, mais qu'est-ce qu'ils aimeraient naviguer sur le Rhône ! Ce qu'ils attendent, c'est ce qu'on appelle une "**culasse**", une pièce du moteur. Mais ce genre de pièce ne se trouve pas partout et doit **correspondre parfaitement** au moteur de la Dame de Trèfle. Bref, ça prend du temps et impossible pour l'équipe de faire les réparations elle-même, il faut faire preuve de patience.

À VOS RAMES, PRÊTS, PAGAYEZ !

Lundi, Jean-Loup est invité par le géographe **Jean-Louis Michelot** pour **parler des îles de la Saône** avec des étudiants en architecture qui mènent un projet sur la rivière. Au programme, **sortie en kayak** à la découverte de **l'île de la Pradelle** et de **l'île Beyne**. Le soleil n'est pas au rendez-vous mais au moins on ne meurt pas de chaud. La Saône est toujours haute, depuis le début de l'expédition, son niveau n'est jamais vraiment redescendu à la normale. Alors il y a du courant, et il faut bien pagayer !



Lors de cette sortie, c'est l'occasion pour les étudiants de mieux **comprendre l'histoire de l'aménagement** de la Saône, la biodiversité présente sur les îles aujourd'hui, et **le passé de ces îles avec les nombreuses ruines** difficilement visibles depuis la berge mais bien présentes lorsque l'on débarque. Sur l'île Beyne notamment, les ruines d'**un ancien domaine agricole** laisse courir l'imagination sur ce qu'a pu être la vie autrefois !

QUAND ON PARTAIT SUR LES CHEMINS À BICYCLETTE !

Mardi, Valentin passe la journée à pédaler puisqu'il se rend au **parc de Miribel-Jonage** pour rencontrer **Salvatore, le garde-chasse** du parc. Son travail est de **surveiller l'état de la nature** et surtout les personnes qui pourraient la dégrader, comme les **braconniers**. C'est une personne très attentive à la vie des animaux. Il emmène Valentin à la rencontre du **pic noir**, un oiseau magnifique qui niche dans les arbres morts. Son chant est très rieur, il passe son temps à faire des aller-retours entre son nid et la forêt. C'est un moment très émouvant que Valentin et Salvatore photographient. Salvatore fait aussi des **ateliers dans les écoles** : il montre aux enfants les photos qu'il prend pour leur apprendre à reconnaître les animaux, et ça lui tient beaucoup à cœur !



Salvatore montre ses photos



Pic noir près de son nid

QU'EST-CE QU'UN BRACONNIER ?

Un braconnier est une **personne qui chasse ou pêche illégalement**. C'est-à-dire sans permis, dans des zones non autorisées ou encore à des périodes de l'année où c'est interdit.

LA DEVINETTE DE LA SEMAINE

Valentin a enregistré ce son émit par un insecte... lequel et que peut-il bien faire ?

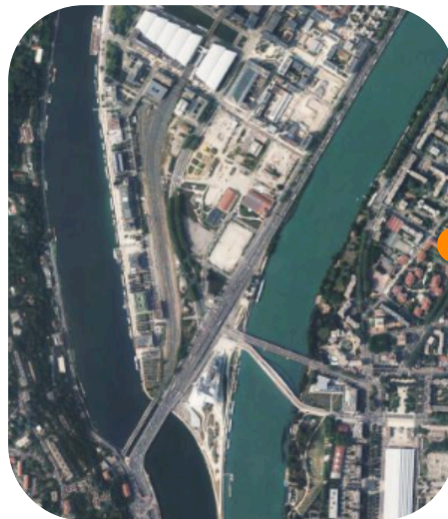
Cliquez [ici](#) pour écouter

RÉPONSE À LA DEVINETTE PRÉCÉDENTE

Ces rails qui plongent dans l'eau permettaient de **transporter du matériel** depuis un **atelier sur la pointe** de la presqu'île. À l'époque, c'était une zone industrielle et le **niveau d'eau était plus bas** en raison d'un barrage, qui n'existe plus aujourd'hui.



Confluence
Années 1950



Confluence
Aujourd'hui



À LA SEMAINE PROCHAINE !

